

## Sublime

### Luce e paesaggio intorno a Giovanni Segantini

25 agosto - 10 novembre 2019

Museo d'arte della Svizzera italiana, Lugano  
sede LAC

A cura di Cristina Sonderegger e Francesca Benini

---

#### Comunicato stampa

Lugano, giovedì 08 agosto 2019

**Dal 25 agosto al 10 novembre 2019, il Museo d'arte della Svizzera italiana presenta *Sublime. Luce e paesaggio intorno a Giovanni Segantini*: un nuovo allestimento della collezione intorno al monumentale *Trittico della Natura* del grande maestro. Al centro il mondo alpino, da quello romantico di William Turner fino a quello contemporaneo della coinvolgente installazione di This Brunner.**

Per tutto il 2019, il Museo d'arte della Svizzera italiana ha la straordinaria opportunità di ospitare il *Trittico della Natura* di Giovanni Segantini, esempio eminente di espressione del Sublime che da oltre cent'anni non è più stato esposto al Sud delle Alpi. Per valorizzarne l'eccezionale presenza a Lugano, il museo organizza una nuova mostra della collezione raccogliendo intorno all'opera monumentale del grande maestro, da cui il titolo *Sublime. Luce e paesaggio intorno a Giovanni Segantini*, artisti di spicco, tra gli altri Giacometti, Boccioni, Hodler e Burkhard.

Partendo dalla riflessione sul concetto di ciò che artisticamente si può definire Sublime, l'esposizione traccia un percorso visivo della pittura di paesaggio, intesa come espressione del "Sentimento di montagna", in Svizzera e all'estero dal XVIII al XXI secolo. Centrale è il dialogo tra il *Trittico della Natura* di Giovanni Segantini e l'installazione video *Die Magische Bergwelt in den Filmen von Daniel Schmid* dello svizzero This Brunner, collocati uno di fronte all'altra dando luogo a una mostra nella mostra. Per vent'anni curatore della sezione Film Tributes di Art Basel, Brunner realizza un'opera coinvolgente con una sequenza di scene tratte da quattro capolavori del regista grigionese Daniel Schmid, restituendo una visione del paesaggio alpino tra idealizzazione, magia e realtà.

Il percorso, che si dispiega attorno ai due grandi lavori di Segantini e Brunner, è composto da una sessantina di opere e si apre con un protagonista del romanticismo europeo, William Turner e due illustri interpreti della mitologia alpina, Alexandre Calame e il giovane Ferdinand Hodler, per i quali la maestosità, l'imponenza e il mistero rendono il soggetto della montagna perfettamente coerente con il sentimento di smarrimento e contemplazione ricercato nell'estetica del Sublime.

Seguono i lavori di Giovanni Giacometti e Umberto Boccioni, vicini all'opera di Segantini. Del primo è esposta la bella tela *Sera sull'alpe* datata 1908; del secondo un importante nucleo di opere appartenenti alla donazione Chiattonne: una serie di tele divisioniste, precedenti al suo periodo futurista, dove natura e paesaggio sono protagonisti.

Nel percorso si incontrano alcuni artisti contemporanei per cui la rappresentazione della montagna diventa ambivalente. Nell'assemblaggio intitolato *Oh Ubi* gli elvetici Lutz e Guggisberg riprendono in chiave ironica il significato simbolico e identitario di cui è stato investito il soggetto alpino in Svizzera; Balthasar Burkhard nelle fotografie del Bernina ne ripropone invece la forza romantica; mentre Not Vital, da sempre legato all'Engadina, traspone il mondo alpino nell'installazione composta da 170 "palle di neve" in bronzo patinato di bianco che chiude la mostra.

---

Infine sono presenti numerosi dipinti di paesaggio e vita rurale eseguiti da artisti ticinesi, in cui è possibile ritrovare un senso di sublimazione. Filippo Franzoni interpreta i paesaggi locarnesi come stati d'animo, aprendosi a una sensibilità simbolista; nei paesaggi montani di Luigi Rossi le figure rurali sono portatrici di quei valori esistenziali vicini al modello segantiniano, anche se contraddistinti da una specificità e una valenza identitaria ticinese. In questo senso è interessante anche l'opera fotografica di Roberto Donetta nella quale è documentata la vita in trasformazione verso la modernità della valle di Blenio.

## **MASI Lugano**

Il Museo d'arte della Svizzera italiana, diretto dal Dr. Tobia Bezzola, appartiene al ristretto gruppo di musei d'arte in Svizzera capaci di attrarre oltre 100'000 visitatori annui e si posiziona, fin dalla sua creazione, come crocevia culturale tra il Nord e il Sud delle Alpi. Grazie ad una ricca offerta espositiva di mostre temporanee e allestimenti della Collezione, rinnovati ciclicamente, il Museo offre un vasto programma di attività dedicate ai visitatori di ogni età nelle sue due sedi espositive: quella più recente, cuore pulsante del centro culturale LAC Lugano Arte e Cultura, e quella storica di Palazzo Reali, che riaprirà nell'autunno 2019 a seguito di un'importante ristrutturazione. Alle due sedi del MASI si aggiunge la Collezione Giancarlo e Danna Olgiati, aperta al pubblico in due periodi dell'anno. Incluso tra i 13 musei svizzeri sostenuti dall'Ufficio federale della cultura per il quinquennio 2018-2022, il MASI è parte di "Art Museums of Switzerland", il gruppo di musei d'arte selezionato da Svizzera Turismo come veicolo di promozione turistica nel mondo. Partner principale del MASI Lugano è Credit Suisse, che da oltre 25 anni è impegnato a favore dell'arte a Lugano.

### Prossime esposizioni

*William Wegman . Being Human*

LAC, dal 08.09.2019 al 06.01.2020

*Marisa Merz*

*Geometrie sconnesse palpiti geometrici*

Collezione Giancarlo e Danna Olgiati, dal 22.09.2019 al 12.01.2020

*La collezione*

Palazzo Reali, dal 06.10.2019 al 14.10.2020

*Julian Charrière*

*Towards No Earthly Pole*

LAC, dal 27.10.2019 al 15.03.2020



---

## Informazioni

### Sede

LAC Lugano Arte e Cultura  
Piazza Bernardino Luini 6  
CH - 6901 Lugano

### Orari

Martedì - domenica: 10:00 – 18:00  
Giovedì aperto fino alle 20:00  
Lunedì chiuso

### Ingresso

Le tariffe e la lista completa di riduzioni e agevolazioni è consultabile direttamente sul sito del Museo.

### Vendita online

[www.masilugano.ch](http://www.masilugano.ch)  
[www.luganolac.ch](http://www.luganolac.ch)

## Contatti

### Informazioni per il visitatore

+41 (0)58 866 4240  
[info@masilugano.ch](mailto:info@masilugano.ch)

### Visite guidate e laboratori creativi

+41 (0)58 866 4230  
[lac.edu@lugano.ch](mailto:lac.edu@lugano.ch)

## Contatti stampa

LAC Lugano Arte e Cultura  
Ufficio comunicazione  
+41 (0)58 866 4214  
[lac.comunicazione@lugano.ch](mailto:lac.comunicazione@lugano.ch)

### Per l'Italia

ddl+battage  
Alessandra de Antonellis  
+39 339 3637388  
[alessandra.deantonellis@ddlstudio.net](mailto:alessandra.deantonellis@ddlstudio.net)

Margherita Baleni  
+39 347 4452374  
[margherita.baleni@battage.net](mailto:margherita.baleni@battage.net)



---

## Partner principale MASI Lugano



## Fondatori



Repubblica e Cantone  
Ticino



## Partner istituzionale



Schweizerische Eidgenossenschaft  
Confédération suisse  
Confederazione Svizzera  
Confederaziun svizra

Dipartimento federale dell'interno DFI  
**Ufficio federale della cultura UFC**



---

## Didascalie delle opere

**01.**

**Joseph Mallord William Turner**

*Veduta della gola di Faido*

1842 ca.

Penna e acquerello su carta

233 x 294 cm

MASI Lugano, Collezione Cantone Ticino



**02.**

**Alexandre Calame**

*Il Lago dei Quattro Cantoni*

1852-1858

Olio su tela

50 x 70 cm

MASI Lugano, Collezione Cantone Ticino.

Donazione Barone Eduard von der Heydt



**03.**

**Ferdinand Hodler**

*La cascata di Pissevache*

1872

Olio su tela

56 x 79 cm

MASI Lugano, Collezione Città di Lugano



**04.**

**Ferdinand Hodler**

*Landschaft im Tessin*

1893

Olio su tela

41 x 32.8 cm

MASI Lugano, Collezione Cantone Ticino



05.

**Filippo Franzoni**

*Sera a Lodano*

1885-1890

Olio su tela

85.5 x 120.5 cm

MASI Lugano, Collezione Città di Lugano



06.

**Giovanni Segantini**

*La vita*

1896-899

Olio su tela

Giovanni Segantini Museum, St. Moritz

Deposito Fondazione Gottfried Keller. Ufficio federale della cultura, Berna

© Museo Segantini, St. Moritz

Foto: FotoFlury



06.

**Giovanni Segantini**

*La natura*

1897-1899

Olio su tela

Giovanni Segantini Museum, St. Moritz

Deposito Fondazione Gottfried Keller. Ufficio federale della cultura, Berna

© Museo Segantini, St. Moritz

Foto: FotoFlury



06.

**Giovanni Segantini**

*La morte*

1896-1899

Olio su tela

Giovanni Segantini Museum, St. Moritz

Deposito Fondazione Gottfried Keller. Ufficio federale della cultura, Berna

© Museo Segantini, St. Moritz

Foto: FotoFlury



07.

**Umberto Boccioni**

*Campagna romana o meriggio*

1903

Olio su tela

58.8 x 122 cm

MASI Lugano, Collezione Città di Lugano



08.

**Umberto Boccioni**

*Paesaggio lombardo*

1908

Olio su tela

36 x 66 cm

MASI Lugano, Collezione Città di Lugano.

Donazione Chiattone



09.

**Umberto Boccioni**

*Sera d'aprile*

1908

Olio su tela

50.3 x 50 cm

MASI Lugano, Collezione Città di Lugano.

Donazione Chiattone



10.

**Giovanni Giacometti**

*Sera sull'alpe*

1908

Olio su tela

115 x 160 cm

MASI Lugano, Collezione Città di Lugano



11.

**Luigi Rossi**

*Il canto dell'aurora*

1910-1912

Olio su tela

125.7 x 187.5 cm

MASI Lugano, Collezione Città di Lugano



12.

**Leonardo Dudreville**

*Trilogia campestre. Terra-Madre grande*

1912

Olio su tela

85 x 110.5 cm

MASI Lugano, Collezione Città di Lugano.

Donazione Chiattone



**13.**

**Andres Lutz - Anders Guggisberg**

*Oh Ubi*

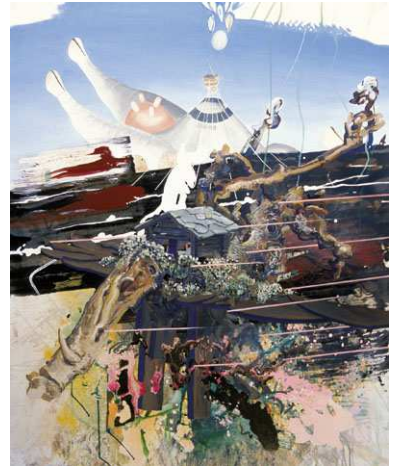
2005

Tecnica mista su tela

200 x 160 cm

MASI Lugano, Collezione Cantone Ticino

©2019 Prolitteris, Zürich



**14.**

**Matthias Brunner**

*Die magische Bergwelt in den Filmen von Daniel Schmid*

2013/2019

Installazione video

Dimensioni variabili

Courtesy dell'artista

©2019 Prolitteris, Zürich

